

## Introduction

L'accueil et l'accompagnement des tout-petits et de leur famille dans un service éducatif à la petite enfance représentent des défis importants pour l'éducatrice<sup>1</sup> soucieuse de la qualité de ses relations avec l'enfant et de leurs contributions à la stimulation et au développement du plein potentiel de chaque enfant.

L'ouvrage *Services éducatifs de qualité en petite enfance – Théorie et pratiques* a pour but de guider les éducatrices à la petite enfance désireuses de s'engager dans l'amélioration continue de la qualité de leur relation avec l'enfant. De manière plus spécifique, l'ouvrage vise à soutenir l'éducatrice dans sa réflexion et ses façons de faire. Ainsi, l'ouvrage propose une démarche de réflexion et de planification de l'environnement éducatif. Cette démarche permet à l'éducatrice à la petite enfance de s'arrêter et de planifier, de définir une nouvelle façon de faire ou encore, de valider une pratique existante. Le livre s'adresse à toutes les éducatrices et les directions de service éducatif à la petite enfance soucieuses de la qualité de leur relation avec l'enfant et sa famille.

Le livre se divise en deux parties. Dans la première partie appelée « Théorie », Suzanne Manningham, ps. éd., Ph. D. propose une nouvelle lecture de l'interaction éducative en petite enfance. Cette nouvelle lecture de l'interaction éducative s'inspire des grandes orientations théoriques en petite enfance et en transfert et appropriation des connaissances. Ainsi, le concept *d'interaction éducative bienveillante* est développé par l'auteure lors de la proposition du modèle psychoéducatif d'accompagnement adapté à la petite enfance. Pour l'auteure, c'est par l'entremise *d'interactions éducatives bienveillantes* et sensibles à ses besoins développementaux que le tout-petit apprendra à faire confiance et prendra plaisir à explorer son environnement. Apprendre à faire confiance et à se faire confiance ET prendre plaisir à explorer son environnement sont deux grands cadeaux faits à l'enfant lors de sa petite enfance, deux bases sur lesquelles viendront s'ancrer ses apprentissages tout au long de sa vie.

---

<sup>1</sup> Dans ce document, l'emploi du « e féminin » est utilisé comme représentant des deux sexes, sans discrimination des hommes et des femmes et dans le seul but d'alléger le texte.

L'auteure, ayant le souci d'opérationnaliser le concept *d'interaction éducative bienveillante*, suggère une démarche de réflexion et de planification pouvant être réalisée individuellement ou encore en équipe. La démarche est utile dans toutes les situations éducatives du quotidien, de la plus aisée à la plus complexe. Elle vise une intériorisation des choix pédagogiques faits par l'éducatrice ou l'équipe en fonction de son expérience et de sa culture propre. La collaboration et la concertation avec les parents ou les membres de la famille y jouent un rôle central. Les éducatrices accueillant dans leur groupe un enfant présentant des besoins particuliers y trouvent également une source de réflexion et de soutien par la proposition d'un modèle d'organisation de l'intervention en étapes adapté à la petite enfance.

La seconde partie du livre présente une journée type au service éducatif à la petite enfance vécue par l'enfant et l'éducatrice comme point de départ à l'utilisation de la démarche proposée en première partie. Cette section « Pratiques » a été rédigée de manière collaborative par Suzanne Manningham, ps. éd., Ph. D. et Nancy Vaillant<sup>2</sup>, bachelière en psychoéducation. Les auteures sont convaincues que chaque expérience vécue par l'enfant au contact de l'éducatrice à la petite enfance ou de ses pairs rencontrés au service éducatif est une possibilité d'apprentissage. De son arrivée le matin au service éducatif jusqu'à son départ, la journée de l'enfant est jalonnée d'expériences éducatives facilitant son développement. De sorte que chaque moment de vie planifié et organisé par l'éducatrice devient une occasion d'exploration et de jeu favorisant le développement optimal de l'enfant. En utilisant la symbolique de l'horloge et de ses mécanismes internes, les auteures suggèrent qu'un apprentissage dans un champ de développement précis aura nécessairement un impact sur d'autres champs de développement de l'enfant. Dans ces rouages internes, la communication et la collaboration entre les parents et l'éducatrice à la petite enfance devient un des piliers du développement optimal de l'enfant.

Ainsi, les auteures ont ciblé des moments précis de la journée vécue au service éducatif à la petite enfance en y reprenant les concepts-clés du développement de l'enfant et en les associant à chacun de ces moments. Elles y présentent également un exemple pratique de la démarche de réflexion et de planification pour chacun de ces moments.

---

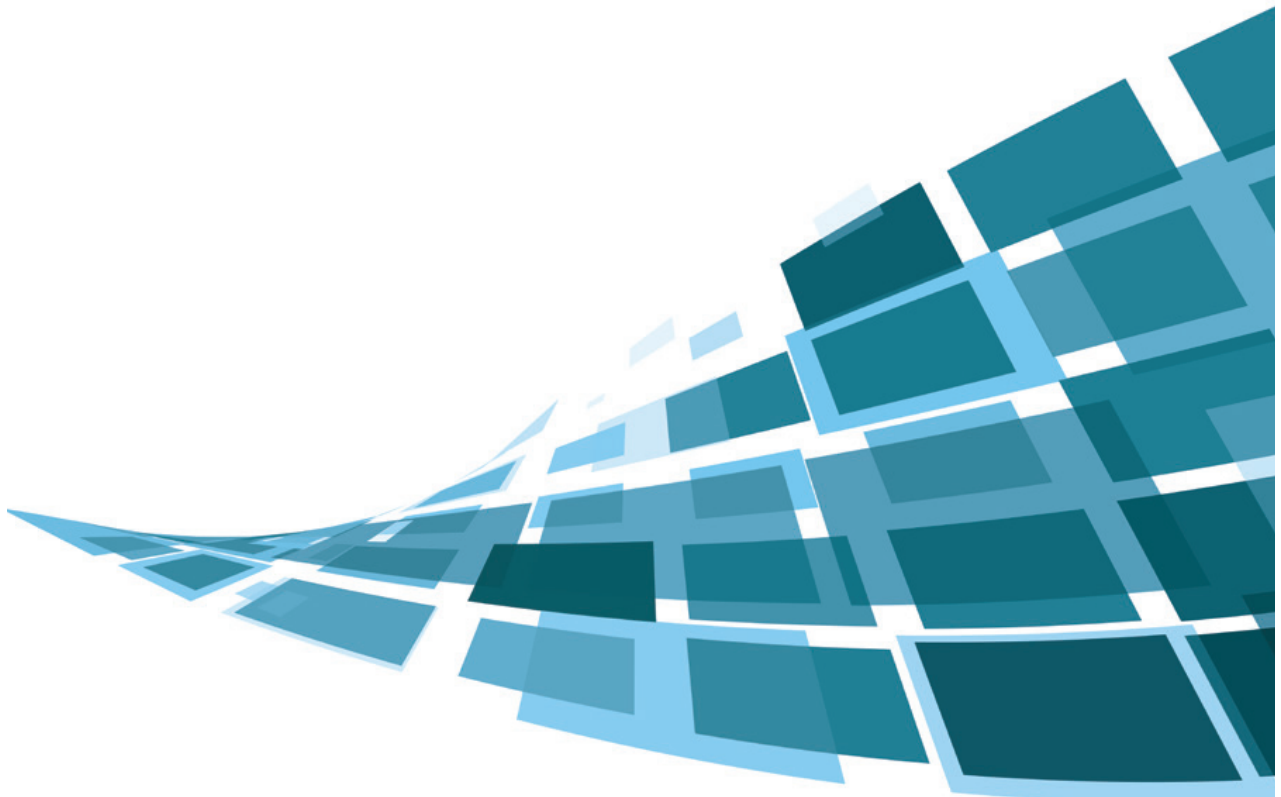
<sup>2</sup> Madame Vaillant a travaillé à titre de professionnelle de recherche pendant une période d'environ 5 ans dans le cadre du projet de recherche partenariale *Portés par la qualité!*

# **Partie A : Théorie**

Suzanne Manningham



# **1** | Fréquentation d'un service éducatif à la petite enfance au Québec



## 1.1 La conciliation famille et travail

En 2009, un peu plus de 95 % des familles québécoises ayant des enfants âgés de moins de 5 ans recouraient au service éducatif à la petite enfance de façon régulière ou irrégulière<sup>1</sup>. Le service éducatif à la petite enfance permet ainsi aux parents québécois de concilier tant leurs obligations liées à la famille que celles liées au travail.

Pour l'enfant, nous savons que chaque adulte qu'il rencontre à l'extérieur du cercle familial devient une opportunité de construire un nouveau lien sécurisant. Les liens ainsi créés avec les éducatrices dans la petite enfance auront un impact important sur la qualité des liens que l'enfant développera par la suite tout au long de sa vie.

De plus, les études montrent que les enfants qui ont connu des relations positives avec leur éducatrice lors de la petite enfance sont plus susceptibles de profiter des opportunités d'apprentissage disponibles dans la classe<sup>2</sup> et présentent une meilleure adaptation aux demandes formelles de l'école<sup>3</sup>.

**La qualité de l'environnement éducatif qui soutient le développement d'un lien sécurisant entre l'enfant et son éducatrice devient donc la pierre angulaire de l'impact de la fréquentation du service éducatif à la petite enfance sur le développement et la stimulation de chaque enfant.**

## 1.2 La fréquentation d'un service éducatif à la petite enfance de qualité

Des études expérimentales ont montré que la fréquentation d'un service éducatif à la petite enfance, si elle représente une expérience éducative de haute qualité, influence positivement le développement

---

<sup>1</sup> Observatoire des tout-petits (2016). *Dans quels environnements grandissent les tout-petits québécois? Portrait 2016*. Montréal, Québec.

<sup>2</sup> Howes, C. & Smith, E. (1995). Children and their care teachers: Profile of relationship. *Social Development*, 4, 44-61.

<sup>3</sup> Birch, H., & Ladd, G. W. (1997). Children's interpersonal behaviors and teacher-child relationship. *Developmental Psychology*, 34(934-946).

des enfants<sup>4</sup>. Les auteurs suggèrent que les programmes d'intervention précoce amènent des changements qui vont avoir une influence positive tout au long de la vie des enfants, surtout ceux vivant en contexte de vulnérabilité, les protégeant ainsi de vivre des difficultés liées aux différents apprentissages tout au long de leur vie.

#### Encadré 1.1

L'environnement éducatif de qualité se définit comme étant un environnement dans lequel la sécurité et la santé de l'enfant sont assurées tout en lui permettant d'être en contact avec un adulte lui proposant des expériences stimulantes favorisant son développement physique, émotif, social et cognitif.

Nous savons que les **meilleurs prédicteurs pour le développement de l'enfant demeurent ceux qui proviennent du milieu familial**. Ainsi, toutes les expériences vécues au sein de la famille sont celles qui soutiendront de façon prépondérante le développement de l'enfant et sa préparation à l'école.

Par exemple, la pratique d'une activité sportive en famille, la lecture du conte au moment du coucher par un des parents, les saines habitudes alimentaires empreintes de découvertes, les discussions animées au moment des repas, etc. sont toutes des activités qui donneront à l'enfant le goût d'apprendre et le sentiment de confiance en soi.

**La qualité des relations développées entre l'éducatrice et l'enfant ainsi que la qualité de l'environnement du service éducatif sont également des indicateurs importants du développement de l'enfant.**

<sup>4</sup> Howes, C., Burchinal, M., Pianta, R. C., Bryant, D., Early, D., Clifford, R.M., & Barbarin, O. (2008). Ready to learn? Children's pre-academic achievement in pre-kindergarten programs. *Early Childhood Research Quarterly*, 23, 27-50.

Ramey, C. T., Campbell, F. A., & Blair, C. (1998). Enhancing the life-course for high-risk children: Results from the Abecedarian Project. In J. Crane (Ed.), *Social programs that really work*. New York: Russell Sage.

Ramey, S. L. (1999). Head Start and preschool education: Toward continued improvement. *American Psychologist*, 54, 344-346.

En service éducatif à la petite enfance, **la qualité de l'environnement se définit par deux éléments intimement liés :**

1. **La qualité structurelle** comprenant des caractéristiques telles que le ratio adulte/enfant, le nombre d'enfants dans le groupe, la formation des éducatrices<sup>5</sup>;
2. **La qualité du processus** référant à la nature des expériences que vivent les enfants chaque jour au contact des éducatrices en incluant le matériel offert<sup>6</sup>.

### **1.3 L'éducatrice au cœur de la qualité du processus**

La nature des expériences vécues par les enfants au sein du service éducatif à la petite enfance nous ramène au rôle essentiel joué par l'éducatrice<sup>7</sup>. Les services éducatifs qui obtiennent des scores généraux de qualité élevés ont des éducatrices qui font preuve de plus de sensibilité dans leur contact avec les enfants. Certains auteurs recommandent de soutenir davantage les éducatrices ayant une formation spécialisée en petite enfance dans leurs relations avec les enfants. En offrant un soutien approprié à l'éducatrice, cela permet de réduire le stress vécu dans son travail quotidien et diminue, par le fait même, le risque d'être moins patiente ou moins attentive aux enfants<sup>8</sup>. Il existe également un lien direct entre la supervision régulière des éducatrices et les résultats des enfants au plan cognitif à long terme<sup>9</sup>.

<sup>5</sup> Ministère de la Famille, des Aînés et de la Condition féminine (MFAFCF) (2006). *Situation des centres de la petite enfance et des garderies au Québec en 2004. Analyse des rapports d'activités 2003-2004 soumis par les services de garde* : Gouvernement du Québec : Les Publications du Québec. Ministère de la Famille, des Aînés et de la Condition féminine du Québec.

<sup>6</sup> Vandell, D. L. (2007). Les services à la petite enfance. Découvertes passées et futures. In Bigras, N. & Japel, C. (Eds.), *La qualité dans nos services de garde à la petite enfance. La définir, la comprendre, la soutenir* (pp. 21-54). Québec : Les Presses de l'Université du Québec.

Vandell, D. L., & Wolfe, B. (2000). *Child care quality: does it matter and does it need to be improved*. Washington, DC.

<sup>7</sup> Japel, C., & Manningham, S. (2007). L'éducatrice au cœur de la qualité... un projet pilote visant l'augmentation des compétences. In *Qualité dans nos services de garde éducatifs à la petite enfance (La)*. Montréal : Presses de l'Université du Québec.

<sup>8</sup> Green, B. L., Everhart, M., Gordon, L., & Gettman, M. G. (Fall 2006). Characteristics of Effective Mental Health Consultation in Early Childhood Settings: Multilevel Analysis of a National Survey. *Topics in Early Childhood Special Education; ProQuest Psychology Journals*, 26(3), 142-152.

<sup>9</sup> Campbell, F. A., Pungello, E., Miller-Johnson, S., Burchinal, M. R., & Ramey, C. (2001). The development of cognitive and academic abilities: Growth curves from an early childhood experiment. *Developmental Psychology*, 37, 231-242.



## Fréquentation d'un service éducatif à la petite enfance au Québec

Selon ces auteurs, une formation spécialisée n'est pas suffisante si l'éducatrice n'est pas en mesure d'offrir de relations empreintes de sensibilité permettant d'offrir un matériel éducatif répondant aux besoins développementaux des enfants. Les outils proposés dans les prochains chapitres s'adressent à l'éducatrice qui est, non seulement soucieuse de la qualité de ses relations avec les enfants, mais également, préoccupée par la mise en place d'un environnement éducatif de qualité. Ces derniers peuvent être utilisés de manière autonome ou dans le contexte d'une supervision avec une collègue ou encore, être animés en équipe.

---

Schweinhart, L. J., Montie, J., Xiang, Z., Barnett, W. S., Belfield, C. R., & Nores, M. (2005). *Lifetime effects: The High/Scope Perry Preschool study through age 40*. Ypsilanti, MI: High/Scope Press.